



ODOLNĚJŠÍ

OČKOVÁNÍ POSILUJE ZDRAVÍ VE STÁŘÍ



ASOCIACE POSKYTOVATELŮ
SOCIÁLNÍCH SLUŽEB ČR



MINISTERSTVO ZDRAVOTNICTVÍ
ČESKÉ REPUBLIKY



Očkování je jedním z největších úspěchů moderní medicíny

Proč je očkování důležité?

Snižuje riziko:

- Demence / Alzheimerovy choroby
- Těžkého průběhu chřipky
- Oslabení imunitního systému
- Infarktu myokardu

Podstatou a úkolem očkování je stimulace, aktivace příslušných buněk imunitního systému a tvorba protilátek. Protilátky pak cirkulují krví v našem těle. Plní funkci jakýchsi strážců, kteří čekají na případný vstup bakterie či viru do organismu. Protilátky se na ně naváží, neutralizují je a znemožní jejich množení, šíření a napadání dalších buněk našeho těla. Tím chrání proti pro-

puknutí či šíření infekce. Onemocnění tak nepropukne buď vůbec, nebo jen v mírné formě. Očkováním tak lze předejít řadě závažných a v některých případech i smrtelných onemocnění.

Vědecké poznatky z posledních let ukazují, že očkování proti chřipce snižuje riziko infarktu myokardu, cévní mozkové příhody, srdečních selhání a dalších kardiovaskulárních onemocnění, ale také Alzheimerovy choroby, a to až o 40 %.



Pro více informací navštivte webové stránky Asociace poskytovatelů sociálních služeb ČR www.apsscr.cz v sekci Kampaně či Ministerstva zdravotnictví www.mzcr.cz v sekci Úvod -> Agendy ministerstva -> Očkování.

Proč se chránit před černým kašlem?

Černý kašel, někdy také označovaný jako dávivý kašel či pertuse, je onemocnění dýchacích cest, které se vyznačuje záchvatovitým kašlem. Původcem onemocnění je bakterie *Bordetella pertussis*.

Pro koho je černý kašel nebezpečný?

Černý kašel je rizikem v každém věku, avšak mezi hlavní rizikové skupiny, u kterých může mít onemocnění závažnější průběh, patří novorozenci a plně neočkovaní kojenci, a dále osoby s chronickým onemocněním respiračního traktu a senioři. Základní prevencí onemocnění je očkování.

Pro koho je očkování vhodné?

Očkování je doporučeno zejména těhotným ženám, dále seniorům, chronicky nemocným (zejména s onemocněním plic), osobám s primárním a sekundárním imunodeficitem a za-

městnancům pracovišť pečujícím o nejvíce ohrožené osoby (zaměstnancům pediatrie, neonatologie, infekčních odd., praktickým lékařům, pracovišť pečujícím o imunospurimované pacienty, pneumologie, pobytových sociálních zařízení pro seniory, kojeneckých ústavů).

Jak lze černému kašli předcházet?

Očkování je základní prevencí negativních dopadů onemocnění. Očkování proti černému kašli je součástí pravidelného očkování dětí, které sestává ze základního očkování a přeočkování v termínech dle očkovacího kalendáře.

Očkování dospělých osob je doporučeno zejména v rámci prevence přenosu onemocnění na nejmenší děti. Vhodné je spojit termín očkování proti černému kašli s pravidelným očkováním proti tetanu kombinovanou vakcínou se sníženým množstvím antigenů, tedy současně i proti tetanu a záškrtu. Očkování je vhodné i pro cestovatele.

Jak je očkování hrazeno?

Pravidelné očkování dětí je hrazeno z veřejného zdravotního pojištění. Dospělí si hradí očkování proti černému kašli sami, mohou využít i příspěvku zdravotních pojišťoven na očkování. Od 18 let věku je doporučeno nechat se přeočkovat minimálně 1krát za život.





Proč se chránit před pneumokoky?

Pneumokok neboli *Streptococcus pneumoniae* je bakterie způsobující závažná onemocnění, například zápal plic, zánět mozkových blan nebo celkovou infekci organismu.

Pneumokok se vyskytuje na celém světě. Mnoho lidí ho má běžně v nosohltanu, aniž by jim způsoboval onemocnění. U dětí je nejčastějším původcem bakteriálního zánětu středouší, u dospělých pak často vyvolává například nebezpečný zápal plic.

Pneumokokové infekce se léčí antibiotiky. Problémem je narůstající odolnost pneumokoků k běžně používaným antibiotikům, což znamená, že někdy antibiotika na infekci nezabírají nebo zabírají omezeně. U starých a chronicky nemocných pacientů se pneumokokové infekce většinou léčí v nemocnici.

Pro koho je pneumokok nebezpečný?

Pneumokokovou infekcí se může nakazit kdokoliv, ale nejzávažnější bývají infekce u malých dětí do 2 let a u lidí nad 65 let. Jakékoliv oslabení imunity zvyšuje riziko nákazy. Pokud člověk trpí jiným onemocněním (například cukrovkou, onemocněním srdce, plic, ledvin nebo jater), mívá pneumokoková infekce závažnější průběh.



”
Věk patří k hlavním rizikovým faktorům onemocnění pneumokokovým zápalem plic. V České republice je nejvyšší nemocnost u pacientů ve věku 65 let a starších.

Pro koho je očkování vhodné?

Očkování je vhodné především pro malé děti do 2 let a pro osoby nad 50 let, u nichž riziko pneumokokových onemocnění vzrůstá. Jedním z důvodů může být pokles výkonnosti imunitního systému v pozdním dospělém a seniorském věku.

Kdy je nejvhodnější doba pro očkování?

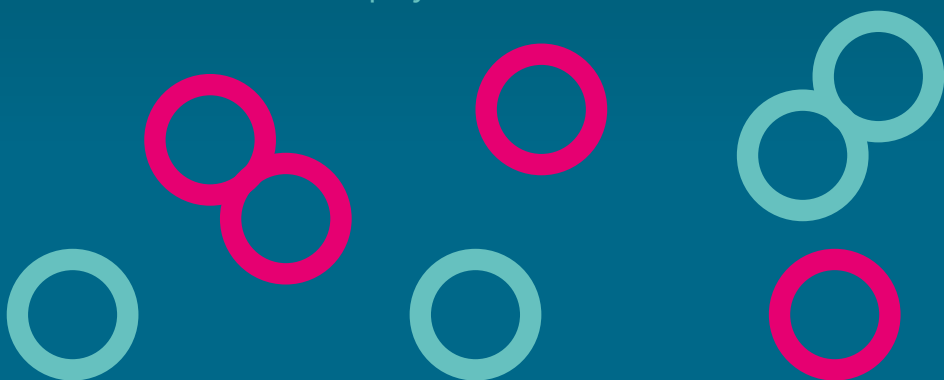
Nejvyšší počet případů pneumokokových onemocnění je během roku tradičně hlášen v období od podzimu do začátku jara s vrcholy během

epidemií akutních respiračních onemocnění. Například u chřipky roste riziko následného zápalu plic vyvolaného pneumokoky přibližně stonásobně.

Jak je očkování hrazeno?

Očkování je z veřejného zdravotního pojištění hrazeno osobám starším 65 let a specifické skupině pojištěnců – viz webové stránky VZP ČR (v sekci Očkování hrazená z veřejného zdravotního pojištění). Klienti pobytových zařízení (domovů pro seniory, domovů se zvláštním režimem, domovů pro osoby se zdravotním postižením apod.) jsou očkováni povinně.

”
U lidí starších 65 let je pravděpodobnost hospitalizace při onemocnění komunitní pneumonií 6krát vyšší než u dospělých ve věku 18–64 let.





Proč se chránit před chřipkou?

Chřipka je akutní virové onemocnění postihující zejména dýchací systém, s typickým výskytem v zimním období.

Chřipka se projevuje náhlým začátkem, suchým dráždivým kašlem, bolestí hlavy, bolestí v krku, bolestí kloubů a svalů, celkovou únavou, slabostí a vyčerpaností.

Chřipka není banálním onemocněním, může postihnout osobu každého věku. Onemocnění chřipkou může být provázeno závažnými komplikacemi, především u starších pacientů a malých dětí, včetně řady úmrtí. Za hlavní rizikové faktory je proto považován zejména vyšší věk a přítomnost chronických onemocnění, jako jsou onemocnění srdce a cév, plic, ledvin, jater atd. Tyto faktory zvyšují riziko rozvoje komplikací a úmrtí v souvislosti s chřipkou. Očkování proti chřipce nejen, že snižuje u očkováného riziko onemocnění chřipkou, ale zejména pak snižuje riziko rozvoje komplikací, zhoršení základního onemocnění a riziko úmrtí.

Léčba chřipky je většinou symptomatická u nekomplikovaných průběhů, v některých případech však dochází ke komplikacím, které mohou být pro některé rizikové skupiny osob až fatální. Očkování proti chřipce významně snižuje riziko vzniku těchto komplikací včetně sekundárních bakteriálních infekcí a pomáhá tak snížit i spotřebu antibiotik.

Očkování proti chřipce je jedním z nejúčinnějších preventivní nástrojů ke snížení dopadů chřipky na veřejné zdraví. Očkování proti chřipce nejen, že pomáhá snížit potřebu využívání zdravotní péče a tím zátěž, které musí zdravotní a sociální zařízení čelit v průběhu chřipkové sezony, ale také pomáhá snižovat pracovní neschopnost, a tím i ekonomické dopady.

Očkování proti chřipce nejen, že snižuje u očkovaného riziko onemocnění chřipkou, ale zejména pak riziko rozvoje komplikací a zhoršení základního onemocnění, včetně rizika úmrtí.

Pro koho je chřipka nebezpečná?

Chřipka může postihnout každého bez výjimky, ovšem existují skupiny osob, u kterých existuje vyšší riziko závažnějšího průběhu.

Skupiny s nejvyšším rizikem představují senioři a osoby jakéhokoliv věku s vybranými chronickými onemocněními, jako je například astma, cukrovka, onemocnění srdce, plic, jater, ledvin, a dále osoby se sníženou imunitou. Mezi skupiny s vyšším rizikem komplikací patří i malé děti do 5 let a těhotné ženy.

Kdy je nejvhodnější doba pro očkování?

Nejvhodnější je doba před začátkem chřipkové sezóny. Chřipkové epidemie postihují Českou republiku v chladných měsících roku, nejčastěji mezi prosincem a březnem. Nové vakcíny pro danou sezónu se na trhu obvykle objevují v září. Ideálním termínem pro očkování je proto říjen až prosinec.

Cílem je zachovat optimální účinnost vakcíny proti chřipce po celou dobu trvání chřipkové epidemie. Očkovat lze i na začátku chřipkové epidemie, je však nutné vzít v úvahu, že ochrana nastoupí až za cca 14 dní.

Jak dlouho po očkování jsem chráněn proti chřipce?

Dospělí a děti nad 6 let věku jsou chráněni cca za 14 dní od podání 1 dávky vakcíny. Imunita po očkování přetrvává 6 měsíců až 1 rok. Protože virus chřipky se neustále mění, je vhodné očkování každý rok opakovat.

Jak je očkování hrazeno?

Očkování proti chřipce je v České republice doporučeno. Z prostředků veřejného zdravotního pojištění mají toto očkování, v případě zájmu, plně hrazené pojištěnci nad 65 let věku, specifické skupiny pojištěnců – viz webová stránka VZP ČR (v sekci Očkování hrazená z veřejného zdravotního pojištění).

Skupiny s nejvyšším rizikem představují senioři a osoby jakéhokoliv věku s vybranými chronickými onemocněními, jako je například astma, cukrovka, onemocnění srdce, plic, jater, ledvin, a dále osoby se sníženou imunitou.

Proč se chránit před covidem-19?

Onemocnění covid-19 má zpravidla závažnější průběh u osob vyššího věku (60 a více let) a u osob s určitým spektrem základních zdravotních obtíží nebo rizikových faktorů (např. chronické onemocnění srdce a cév, vysoký krevní tlak, chronické plicní onemocnění, obezita či cukrovka).

U těchto skupin je i vyšší pravděpodobnost a riziko závažného průběhu, hospitalizace a úmrtí v souvislosti s onemocněním covid-19. Covid-19 může být příčinou i významného zhoršení základního onemocnění.

Protože se virus neustále vyvíjí, nemusí být ochrana po předchozím prodělání nemoci či očkování dostačující. Proto je vhodné přeočkování, a to zejména u osob se zvýšeným rizikem závažného průběhu, které mají déle než 12 měsíců od poslední dávky.

Stejně jako u očkování proti chřipce je správné načasování důležité, aby vás očkování chránilo především v obdobích zvýšeného výskytu onemocnění, optimální termín je v tomto případě mezi zářím a prosincem.

Očkovat se však můžete kdykoliv v průběhu roku. O optimálním termínu očkování je vždy vhodné se poradit s vaším lékařem.

Mohu onemocnět, i když jsem očkovaný/á?

Očkování snižuje riziko nákazy, ale nevylučuje možnost infekce a onemocnění covidem-19 (dojde k tzv. průlomové infekci). U očkovaného je ale významně nižší pravděpodobnost

závažného průběhu onemocnění, hospitalizace a úmrtí, a to zvláště pokud patříte do rizikové skupiny.

Očkování primárně chrání před závažným průběhem a snižuje tak významně dopady na veřejné zdraví.

Prodělal/a jsem onemocnění covid-19 po absolvování předchozího očkování, mám se nechat očkovat?

Ano, absolvovat opakované očkování můžete 3 měsíce po prodělaném onemocnění, a to po konzultaci s vaším ošetřujícím lékařem na základě zhodnocení zdravotního stavu.

Jak je očkování hrazeno?

Očkování je v České republice hrazeno z veřejného zdravotního pojištění. Nárok má tedy jakýkoliv pojištěnec.

